

事業報告書

1、概況

はじめに、このたび日本の歴史始まって以来の未曾有の大災害をもたらした東日本大地震、大津波、福島原発大事故等により、多くの人々が亡くなられたことに衷心よりお悔やみ申し上げます。また同時に町の機能全体が消失するという大きな衝撃は、住む家の消失をはじめとして何十万人の人々に想像を絶する大きな打撃を与えました。心よりお見舞いを申し上げます。私たち同じ日本人として、最大の支援を約束するとともに、一日も早い復興を祈念いたします。

さて、生活協同組合福祉生協かがわは、ハンディある人が自ら社会的役割を果たしていく一歩として機能させることが第一義の目的です。日本では初の取り組みです。そのため着実に積み上げていくことが何よりも大切であり、日常その方向で業務に励んでいるところです。

この一年を振り返ってみますと、経済情勢は、世界的にもまだまだ不安定な状況が続くなか、私たちの暮らしに直結する消費は、前年に引き続きその減少の底がまだ見えない状況が続いています。そして、今回の大災害が、経済の縮小スパイラルに拍車をかけることは必至であり、今後さらに厳しい現実直面せざるを得ません。一方政治不況ともいわれる状況は、ねじれ国会の続くなか混迷さを増しており将来の展望がますます見えにくくなっております。

私たちは、供給高はほぼ前年微減を保てたものの、経営的には非常に厳しい状況が続いています。福祉生協かがわは、「お互いさま」の精神に基づいて、ハンディある者が地域に出て、「精一杯」自分で出来ることを通して、社会的な役割を担うということの基本に位置づけています。私たちが最も大切に考えている「お互いさま」・「精一杯」への思いは、大きな災害に見舞われ混沌とした社会状況のなかで、ひとつの進むべき方向として大きな光を示していると考えています。

さて、業務的には、新しく「さあかすチャレンジド」の自己生産品（スイーツ）の扱いを年度の後半から始め、特にチーズケーキやチョコレートケーキなどは予想以上の好評を得ました。次年度への期待を抱かせるものです。一方配送関係では、東かがわ方面の担当者が事情により出来なくなり、東かがわ、三豊、坂出方面が、ハンディある者の関わりが新たに必要になってきました。また、地域関係では、10月にリハビリテーションセンターでの福祉まつりに参加して好評を得ました。このシステムが、本当に地域に浸透するためには、まだまだ不十分です。今期も引き続き、障害者自ら新規利用者を獲得する開拓活動をすすめました。初めて会う人にお勧めし理解を得ていくことが、障害ある人にとって、どれほどエネルギーがいることか想像にかたくありません。それでも頑張っています。

私たちの活動は、まだまだ小さいものです。社会的には大きな意義のある活動として着実に一歩一歩進めてまいります。「ハンディある人、まだない人、お互いが役割を發揮し、ともに支えあうあたたかい安心できる地域社会」づくりをめざして微力ながら共に頑張りたいと考えています。今後とも、ご支援、ご協力を賜りますようお願い申し上げます。

2、主な庶務事項

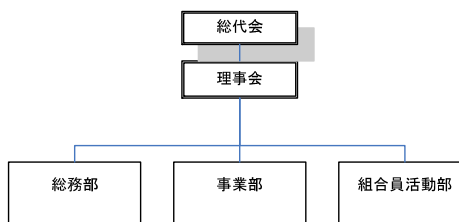
- 6月28日 第1回理事会開催
 10月25日 第2回理事会開催
 10月23、24日 リハビリテーションセンター福祉まつり
 12月24日 地域交流会
 1月22日 第3回理事会開催
 3月19日 第4回理事会開催
 6月3日 第5回理事会開催

3、組合員数、出資口数及びその金額並びにその増減

区分	組合員数	口数	組合員出資金総額
前期末現在	1006	6178	6178000
当期増加分	15	31	31000
当期減少分	14	204	204000
当期末現在	1007	6005	6005000

4、役員、職員、総代等の組織状況

① 組織の状況



② 役員の状況

役員一覧表

区分、役割	氏名 (生年月日)	略歴
全体枠障害 理事長	森 昌一 昭和 16 年 1 月 15 日	(社) 全国脊髄損傷者連合会香川県支部長
全体枠専従 専務理事	多田羅 譲治 昭和 24 年 11 月 11 日	生活協同組合コープかがわ専務理事 NPO法人明日に架ける橋 理事長
全体枠有識 理事	佐々木 安徳 昭和 24 年 3 月 27 日	浄土真宗 専光寺住職 高松市仏教会会長
全体枠専従 理事	平口 令一 昭和 25 年 3 月 25 日	生活協同組合コープこうべ経営企画統括部長

地方枠西讃地域 理事	福岡 修 昭和 23 年 11 月 20 日	三豊市職員
全体枠障害 理事	高橋 紀一 昭和 15 年 7 月 28 日	観音寺市身体障害者協会会長
地方枠東讃地域 理事	岡村 隆次 昭和 21 年 1 月 7 日	さぬき身体障害者団体連合会会長
全体枠専従 理事	橘 久美子 昭和 36 年 7 月 26 日	西日本放送アナウンサー (財) グリーンクロス・ジャパン職員
全体枠有識 理事	平見 佳子 昭和 32 年 2 月 18 日	香川県立香川中部養護学校寄宿舎指導員
地方枠中讃地域 理事	郷田 亮一 昭和 51 年 10 月 2 日	(有)坂出自動車取締役
有識者 監事	梶 正治 昭和 28 年 1 月 21 日	香川県庁職員 県議会議員
組合員 監事	伊藤 光 昭和 12 年 12 月 7 日	社会福祉法人白鳥園施設長

③ 職員の状況

ボランティアスタッフで運営

(4) 事業実績

- ①供給高 14867483 円(前年比 95.5%)
②経常剰余金 1566039 円

(5) 総代会の議決

総代会開催日 2011 年 6 月 27 日

総代数 100 名

出席総代数 本人 34 名

書面議決名 34 名

計 68 名

議事及び議決事項

1、2010 年度 事業報告 決算報告及び、剰余金処分案承認

2、2011 年度 事業計画、収支予算決定

3、2011 年度 借入金最高限度額 1000 万円を決定

4、2011 年度 役員、監事選任を承認。

Ⅱ 決算報告（別添 1）

Ⅲ 剰余金処分案

当期剰余金 1486039 円を前期繰越欠損金 5084503 円に充当する。

次期繰越金 3598464 円

第 2 号議案

I. 事業計画

(1) 方針と施策

ハンディある人、まだない人、自分ができる役割を精一杯発揮し、お互いさまの気持ちを通じ合える、あたたかい安心できる地域社会づくりに貢献します。

1. 福祉生協に賛同する人たちを増やします。

- ① 利用組合員を増やします。
- ② 地域の生産者との取引を拡大します。
- ③ 地域別の担当を配置します。
- ④ 自己生産品を増やします。

2. 業務システムを改善します。

- ① 業務従事者の力量向上に努めます。
- ② 業務改善活動をすすめます。
- ③ 経費の適正化に努めます。

Ⅱ、2011年度収支予算

別添 2

第 3 号議案

2011年度借入金最高限度額決定の件

2011年度借入限度額を1000万円とする。

II、収支予算 2011年度（別添2）

	前年度	構成比	今年度	前年比	構成比
供給高	14867483	100.0	16000000	107.6	100.0
供給原価	11706733	78.7	12320000	105.2	77.0
供給総剰余金	3160750	21.3	3680000	116.4	23.0
厚生費					
賃借料					
荷造運賃	3045	0.0			
消耗品費	10080	0.1	100000	992	0.6
旅費交通費	0	0.0	0	100.5	0.0
手数料	120000	0.8	130000	108.3	0.8
租税公課	18	0.0	2000	0	0.0
保険料	40770	0.3	40000	98.1	0.3
通信費	496990	3.3	500000	100.6	3.1
諸会費	13000	0.1	13000	100.0	0.1
委託料	851570	5.7	1200000	140.9	7.5
雑費	2200	0.0	20000	909	0.1
事業経費	1537673	10.3	2005000	130.4	12.5
事業剰余金	1623077	10.9	1675000	103.2	10.5
受取利息	113	0.0			
雑収入	124	0.0			
事業外収益	237	0.0			
支払利息	57275	0.4	70000	122.2	0.4
事業外費用	57275	0.4	70000	122.2	0.4
經常剰余金	1566039	10.5	1605000	102.5	10.0
固定資産除却損					
税引前当期剰余金	1566039	10.5	1605000	102.5	10.0
法人税、住民税及び事業税	80000	0.5	80000	100.0	0.5
当期剰余金	1486039	10.0	1525000	102.6	9.5
当期未処分欠損金	3598464				